

# Declaración de las Principales Incidencias adversas en materia de sostenibilidad

Participantes en los mercados financieros:

Caja de Crédito de los Ingenieros, S. COOP. de Crédito (LEI: 5493007RT80TMKY7TO30)

Fecha de publicación: 30 junio 2024, versión 1.0

## 1. Introducción

La Misión del Grupo Caja Ingenieros consiste en actuar de forma responsable con los intereses de sus socios, y por tanto, velar por el uso correcto de los activos integrados en los productos y servicios comercializados a dichos socios.

Parte de ese deber incluye considerar el **modo en que las decisiones de inversión que se toman a través de sus productos, pueden tener un impacto material negativo sobre los factores ambientales, sociales y de gobernanza** (factores de sostenibilidad, conocidos como “ASG”), **que incluyen además cuestiones relacionadas con el personal, el respeto a los derechos humanos, y la lucha contra la corrupción y el soborno**. Estos impactos negativos se conocen como “principales incidencias adversas” (conocidas como “PIAS”) y se regulan en el Reglamento Europeo (UE) 2019/2088 sobre la Divulgación de Información relativa a la Sostenibilidad en el sector de los servicios financieros (conocido como “SFDR”).

Adicionalmente, dependiendo del tipo de estrategia de inversión que se siga, se analiza además si la decisión de inversión puede tener un impacto positivo en los mencionados factores de sostenibilidad, según se defina en cada producto concreto.

El proceso de selección de activos que se realiza en cada caso se describe de forma completa en la Política de Integración de Riesgos de Sostenibilidad de CI, disponible en [www.caixaenginyers.com/tablon-de-anuncios](http://www.caixaenginyers.com/tablon-de-anuncios), si bien en este documento, **se describen los criterios que se utilizan concretamente para la consideración de las incidencias adversas** de forma detallada, constituyendo un extracto de la Política interna “Gestión de incidencias adversas en los factores de sostenibilidad” aprobada por el Consejo Rector de Caja Ingenieros el 29 de setiembre de 2022 y cuya última actualización fue aprobada el 29 de mayo de 2024 por dicho Consejo Rector.

## 2. Declaración

**Caja Ingenieros evalúa las incidencias adversas sobre los factores de sostenibilidad, como parte de los procesos de selección y seguimiento** relacionados con las carteras modelo empleadas en los productos de asesoramiento y con las carteras que conforman el servicio de gestión discrecional de carteras que ofrece a sus socios.

**En el servicio de asesoramiento** en el que Caja Ingenieros formula propuestas puntuales de inversión a los socios en función de las necesidades y preferencias trasladadas, **la Entidad tiene en cuenta las incidencias adversas en la medida en que dichas propuestas se adecuen a las carteras modelo.**

**En el servicio de gestión discrecional de carteras se tienen en cuenta las incidencias adversas de forma directa** en la confección de **todas las carteras** que se ofrecen a los socios.

## 3. Resumen

---

Para cada producto se sigue un proceso de inversión (\*) que considera:

- 1) el impacto potencial de los **riesgos ASG** en el valor de las inversiones junto con
- 2) el análisis propiamente financiero, y
- 3) el **impacto adverso** que las **decisiones de compra** pueden tener sobre los factores ASG (medioambientales, sociales y de gobernanza), **monitorizando las diferentes métricas de datos disponibles.**

*(\*) Ver más información sobre el proceso de selección de activos en la Política de Integración de Riesgos de Sostenibilidad, disponible en [www.caixaenginyers.com/tablon-de-anuncios](http://www.caixaenginyers.com/tablon-de-anuncios)*

El objetivo de este documento es proporcionar información sobre cómo se lleva a cabo el punto 3) anterior.

En primer lugar, se han contratado servicios de terceras entidades de prestigio internacional que permiten tener acceso a una serie de datos e indicadores.

Una vez se ha obtenido toda la información, se aplican los criterios descritos en el apartado “**4. Descripción de las Políticas internas para identificar y priorizar los impactos de las incidencias adversas**” del presente documento, condicionando las decisiones de inversión de nuestros productos de asesoramiento y gestión discrecional. Posteriormente, se aplican las **políticas de implicación**, en su caso, también descritas en el presente documento, en su apartado 6.

Asimismo, de forma periódica se monitorizan los datos, adaptando las decisiones de inversión y realizando los ajustes pertinentes en las carteras de inversión, según corresponda.

Además, la Entidad está adherida a los códigos de conducta y estándares internacionales detallados en el apartado 7 de este documento.

*Este documento puede ser revisado y, en su caso, modificado o actualizado en cualquier momento con el fin de adaptarse a los cambios que se produzcan tanto en la gestión de los riesgos de sostenibilidad en la Entidad como en la legislación aplicable.*

### 4. Descripción de las Políticas internas para identificar y priorizar los impactos de las incidencias adversas

Las estrategias generales de inversión de los productos de asesoramiento y gestión discrecional están alineados con los valores éticos y estratégicos del Grupo Caja Ingenieros definidos. Ver estructura de gobierno en la “Política de Integración de Riesgos de Sostenibilidad”, disponible en [www.caixenginyers.com/es/tablon-de-anuncios](http://www.caixenginyers.com/es/tablon-de-anuncios).

A continuación, se describen los criterios que se consideran en la selección de activos en materia de Incidencias Adversas y los elementos que tienen en cuenta en el seguimiento de los mismos.

#### 4.1. Consideración de las incidencias adversas en el proceso de selección (EXANTE)

En el proceso de selección de activos, descrito en la Política de integración de riesgos sobre sostenibilidad disponible en [www.caixaenginyers.com/es/tablon-de-anuncios](http://www.caixaenginyers.com/es/tablon-de-anuncios), la consideración de las incidencias adversas forma parte del scoring ASG que se utiliza como base para la toma de decisiones de inversión en la configuración de las carteras.

Para nutrir el mencionado scoring por la parte de incidencias adversas, se utilizan proveedores de datos de reconocida solvencia e información pública de las compañías y las gestoras, y herramientas internas de cálculo. De esta forma, y mediante el seguimiento continuo de la información mencionada se pueden tener en cuenta las principales incidencias adversas en el momento de tomar decisiones de inversión.

- 1) **Identificación de principales incidencias adversas:** mediante el seguimiento de los datos obtenidos de los proveedores y gestoras externas, y los diferentes indicadores relacionados, se identifican las principales incidencias adversas potenciales de las decisiones de inversión de la Entidad. Los más relevantes se enumeran a continuación (\*):

Ambientales	<ul style="list-style-type: none"> <li>■ <b>Huella de carbono</b> (fondos y renta variable): Se realiza un seguimiento de las emisiones generadas por ventas de las compañías incluidas en los productos gestionados.</li> <li>■ <b>Intensidad media ponderada de carbono</b> (fondos): Trimestralmente se publica la cifra, dando lugar a simulaciones sobre escenarios de COP21.</li> <li>■ <b>Huella hídrica</b> (fondos y renta variable): Se realiza un seguimiento del agua consumida por ventas de las compañías incluidas en los productos gestionados.</li> </ul>
Sociales	<ul style="list-style-type: none"> <li>■ <b>Cumplimiento de los Derechos Humanos</b> (fondos y renta variable): Se verifica el cumplimiento de los derechos humanos en las prácticas de la compañía o que se monitorice por parte de las gestoras de los fondos en los que se invierte. Se monitorizan los incidentes relacionados.</li> <li>■ <b>Igualdad de género</b> (fondos y renta variable): Se mide el porcentaje de mujeres en el Consejo de Administración.</li> <li>■ <b>Rotación de los empleados</b> (renta variable)</li> <li>■ <b>Horas de formación por empleado</b> (renta variable)</li> </ul>
Gobernanza	<ul style="list-style-type: none"> <li>■ <b>Remuneración cargos directivos</b> (renta variable): Se han aprobado políticas de voto en junta de accionistas.</li> <li>■ <b>Consejeros independientes</b> (renta variable): el % de los consejeros del Consejo de Administración que son independientes</li> </ul>

- 2) **Priorización de Indicadores y umbrales aplicables (\*):** actualmente, dado que no se dispone de datos suficientes que hagan referencia a todos los ámbitos de forma completa, no ha sido

### adversas en materia de sostenibilidad

necesario priorizar entre los diferentes indicadores (*Key Performance Indicators*, “KPIs” en adelante), considerándolos todos igualmente relevantes, si bien se presta especial interés en la huella de carbono por las implicaciones globales que comporta.

- 3) **Aplicación de políticas de exclusión:** en el documento “Política de integración de riesgos sobre sostenibilidad”, disponible en [www.caixaenginyers.com/es/tablon-de-anuncios](http://www.caixaenginyers.com/es/tablon-de-anuncios), se indican aquellos negocios, sectores o productos que por su impacto negativo han sido excluidos del universo de inversión.

(\*) *Conforme se vayan ampliando los datos disponibles en el mercado en relación a las incidencias adversas, Caja Ingenieros los integrará en sus procedimientos y modelos de scoring, actualizando el presente documento según corresponda.*

#### 4.2. Consideración de las incidencias adversas EXPOST

En los procedimientos de **seguimiento periódico de las carteras**, se realiza el seguimiento de los diversos KPIs de incidencias adversas y otros elementos ASG:

- **Seguimiento de KPIs:** se recaban los datos de cada inversión integrada en la cartera y se toman medidas en función de su valor, como mínimo de los mismos indicadores usados en la fase de selección.
- **Seguimiento de las Políticas de Exclusión:** se comprueba el cumplimiento de tales políticas por parte de las acciones de renta variable (por ejemplo, que las compañías no hayan cerrado ningún negocio o acuerdo con los sectores excluidos) y por parte de los fondos de inversión tradicional, previo a la inversión o de forma anual en el caso de inversiones ya aprobadas.
- **La aplicación de medidas** se realiza en función de los hallazgos detectados, pudiendo implicar acciones de remediación o rebalances de cartera, en su caso.
- Para la inversión directa, en caso de incumplimiento sobrevenido de los criterios anteriores, se efectuará la venta con la mayor celeridad posible dentro de las condiciones normales de mercado.
- Para la inversión indirecta, según la tipología de la estrategia de la IIC en cuestión:
  - o Para la inversión tradicional (long only) se dará un periodo de venta de 6 meses en los que se mantendrá en observación, pudiendo reevaluar la decisión final si cambian las circunstancias.
- En caso de producirse un cambio de política se dará un plazo de seis meses desde la aprobación de la misma para iniciar las acciones necesarias y aplicar los cambios pertinentes, tanto en inversión directa como en inversión indirecta.

### 4.3. Descripción de las principales incidencias adversas y acciones para reducir su impacto

A continuació, se reportan las principales incidencias adversas detectadas, así como la descripción de las medidas adoptadas durante el período comprendido entre el 1 de enero y el 31 de diciembre del año 2023 y las medidas previstas o los objetivos establecidos para el período posterior comprendido entre el 1 de enero y el 31 de diciembre a fin de evitar o reducir las principales incidencias adversas detectadas.

Indicadors aplicables a les inversions en empreses participades

Indicador de sostenibilitat en relació amb incidències adverses	Mètrica	Incidència 2023	Incidència 2022	Explicació	Mesures adoptades, mesures previstes i objectius establerts per al pròxim període de referència
<b>CLIMA I ALTRES INDICADORS RELACIONATS AMB EL MEDI AMBIENT</b>					
Emissions de gasos d'efecte hivernacle	1. Emissions de GEH				
	Emissions de GEH d'abast 1	6,086.72	39,04(*)	Suma de les emissions de carboni de les empreses de la cartera d'abast 1 (tCO <sub>2</sub> e) ponderada pel valor de la inversió de la cartera en una empresa i pel valor empresarial més recent disponible de l'empresa, inclòs l'efectiu	A Caixa d'Enginyers estem fermament compromesos amb la reducció d'emissions en les inversions que gestionem a través dels nostres diversos serveis de Gestió Discrecional de Carteres. La integració de criteris ambientals, socials i de governança corporativa (ASG) es considera un pilar fonamental en el nostre procés d'inversió, especialment en la selecció de fons i la gestió de carteres. Pel que fa als riscos ambientals, les carteres contenen indicadors com la petjada de carboni, la petjada hídrica i els riscos associats a la transició energètica. Aquestes mètriques formen part de l'anàlisi quantitatiu ASG en la Selecció de Fons, dut a terme a través de la plataforma Morningstar. Conseqüentment, es prioritzen aquells fons que presenten una menor petjada de carboni, una menor petjada hídrica i un menor risc de carboni (Carbon Risk Score).  En consonància amb el Reglament (UE) 2019/2088 del Parlament Europeu i del Consell, de 27 de novembre de 2019, la majoria de les estratègies que formen part del nostre Servei de Gestió Discrecional es classifiquen sota l'Article 8. Això significa que es tracta de fons d'inversió que promouen característiques ambientals, socials i de bon govern corporatiu mitjançant la metodologia d'integració. És rellevant destacar que una proporció dels nostres Serveis de Gestió Discrecional de Carteres incorpora fons vinculats a la transició energètica, energia verda i la mitigació del canvi climàtic. Per exemple, per als fons article 8 de Caixa d'Enginyers Gestió, s'exclou de la inversió aquelles companyies amb més d'un 50% dels ingressos provinents de l'exploració i extracció de petroli, companyies de generació d'energia que utilitzin en més d'un 30% carbó mineral i les que realitzin pràctiques d'extracció agressiva de combustible fòssil, com ara les denominades sorres bituminoses.
	Emissions de GEH d'abast 2	2,379.28	14,63(*)	Suma de les emissions de carboni de les empreses de la cartera d'abast 2 (tCO <sub>2</sub> e) ponderada pel valor de la inversió de la cartera en una empresa i pel valor empresarial més recent disponible de l'empresa, inclòs l'efectiu	
	A partir de l'1 de gener del 2023, les emissions de GEH d'abast 3	69,208.21	735,53(*)	Suma de les emissions totals estimades de les empreses de la cartera d'abast 3 (tCO <sub>2</sub> e) ponderades pel valor de la inversió de la cartera en una empresa i pel valor empresarial més recent disponible de l'empresa, inclòs l'efectiu	
Emissions totals de GEH	76,062.92	789,2(*)	El total anual d'emissions de GEH d'abast 1, abast 2 i abast 3 estimat associades al valor de mercat de la cartera. Les emissions de carboni de les empreses es reparteixen entre totes les accions i bons en circulació (segons el valor empresarial més recent disponible, inclòs l'efectiu)		
	2. Petjada de carboni				
	Petjada de carboni	248.60	96,51(*)	El total anual d'emissions de GEH d'abast 1, abast 2 i abast 3 estimat associades a una inversió a la cartera d'1 milió d'EUR. Les emissions de carboni de les empreses es reparteixen entre totes les accions i bons en circulació (segons el valor empresarial més recent disponible, inclòs l'efectiu)	Gràcies a la incorporació de factors ASG en les nostres anàlisis qualitatives i quantitatives, les prestacions en aquests aspectes són altament reconegudes. Un exemple destacable és el fons Caixa d'Enginyers Environment ISR, FI, inclòs en el nostre Servei de Gestió Discrecional, el qual ha estat guardonat per Mainstreet Partners com el "Millor Fons Sostenible" en la categoria Multi-asset durant els ESG Champions 2024. Aquest premi representa un reconeixement significatiu a la feina realitzada per l'equip de Caixa d'Enginyers Gestió, les estratègies del qual predominen en el nostre Servei de Gestió Discrecional.
	3. Intensitat dels GEH de les empreses participades				
	Intensitat dels GEH de les empreses participades	620.58	537,02(*)	Mitjana ponderada de la cartera de la intensitat dels GEH dels seus emissors participats (abast 1, abast 2 i emissions de GEH d'abast 3 estimades/ingressos de milions d'EUR)	Al llarg de 2024, es treballarà en millorar els diversos models de selecció de fons basats en els criteris ASG, aprofitant la incorporació de nous proveïdors i fonts de dades.

(\*) La cobertura limitada de los datos de 2022 impide su comparación con los datos de 2023, que presentan una cobertura ampliamente mejorada.

## Indicadors aplicables a les inversions en empreses participades

Indicador de sostenibilitat en relació amb incidències adverses	Mètrica	Incidència 2023	Incidència 2022	Explicació	Mesures adoptades, mesures previstes i objectius establerts per al pròxim període de referència	
<b>CLIMA I ALTRES INDICADORS RELACIONATS AMB EL MEDI AMBIENT</b>						
Emissions de gasos d'efecte hivernacle	4. Exposició a empreses actives en el sector dels combustibles fòssils	Percentatge de les inversions en empreses actives en el sector dels combustibles fòssils	5.33%	4,44%(*)	El percentatge del valor de mercat de la cartera exposat als emissors amb activitats relacionades amb els combustibles fòssils, com ara l'extracció, el processament, l'emmagatzematge i el transport de productes derivats del petroli, el gas natural i el carbó tèrmic i metal·lúrgic	
	5. Percentatge de consum i de producció d'energia no renovable	Proporció del consum d'energia no renovable i de la producció d'energia no renovable de les empreses participades a partir de fonts d'energia no renovables en comparació amb les fonts d'energia renovables, expressada en percentatge	60.73%	41,29%(*)	Mitjana ponderada de la cartera del consum i/o la producció d'energia dels emissors a partir de fonts no renovables expressada com a percentatge de l'energia total utilitzada i/o generada	
	6. Intensitat de consum d'energia per sector climàtic d'alt impacte	Codi NACE A (agricultura, silvicultura i pesca)	0.40	N/A(*)	Mitjana ponderada d'intensitat de consum d'energia (GWh/milions d'EUR d'ingressos) de la cartera per als emissors classificats dins del codi NACE A (agricultura, silvicultura i pesca)	
		Codi NACE B (indústries extractives)	3.97	N/A(*)	Mitjana ponderada de la intensitat de consum d'energia (GWh/milions d'EUR d'ingressos) de la cartera per als emissors classificats dins del codi NACE B (indústries extractives)	
		Codi NACE C (fabricació)	0.39	1,18(*)	Mitjana ponderada d'intensitat de consum d'energia (GWh/milions d'EUR d'ingressos) de la cartera per als emissors classificats dins del codi NACE C (fabricació)	
		Codi NACE D (subministrament d'energia elèctrica, gas, vapor i aire condicionat)	3.14	2,22(*)	Mitjana ponderada d'intensitat de consum d'energia (GWh/milions d'EUR d'ingressos) de la cartera per als emissors classificats dins del codi NACE D (subministrament d'energia elèctrica, gas, vapor i aire condicionat)	
		Codi NACE E (subministrament d'aigua; activitats de sanejament, gestió de residus i descontaminació)	2.10	N/A(*)	Mitjana ponderada d'intensitat de consum d'energia (GWh/milions d'EUR d'ingressos) de la cartera per als emissors classificats dins del codi NACE E (subministrament d'aigua; activitats de sanejament, gestió de residus i descontaminació)	
		Codi NACE F (construcció)	0.24	0,32(*)	Mitjana ponderada d'intensitat de consum d'energia (GWh/milions d'EUR d'ingressos) de la cartera per als emissors classificats dins del codi NACE F (construcció)	
Codi NACE G (comerç a l'engròs i al detall; reparació de vehicles de motor i motocicletes)		0.09	0,07(*)	Mitjana ponderada d'intensitat de consum d'energia (GWh/milions d'EUR d'ingressos) de la cartera per als emissors classificats dins del codi NACE G (comerç a l'engròs i al detall; reparació de vehicles de motor i motocicletes)		

(\*) La cobertura limitada de los datos de 2022 impide su comparación con los datos de 2023, que presentan una cobertura ampliamente mejorada.

## Indicadors aplicables a les inversions en empreses participades

Indicador de sostenibilitat en relació amb incidències adverses	Mètrica	Incidència 2023	Incidència 2022	Explicació	Mesures adoptades, mesures previstes i objectius establerts per al pròxim període de referència	
<b>CLIMA I ALTRES INDICADORS RELACIONATS AMB EL MEDI AMBIENT</b>						
Emissions de gasos d'efecte hivernacle	6. Intensitat de consum d'energia per sector climàtic d'alt impacte	Codi NACE H (transport i emmagatzematge)	1.59	N/A(*)	Mitjana ponderada de la intensitat de consum d'energia (GWh/milions d'EUR d'ingressos) de la cartera per als emissors classificats dins del codi NACE H (transport i emmagatzematge)	
		Codi NACE L (activitats immobiliàries)	0.56	N/A(*)	Mitjana ponderada de la intensitat de consum d'energia (GWh/milions d'EUR d'ingressos) de la cartera per als emissors classificats dins del codi NACE L (activitats immobiliàries)	
Biodiversitat	7. Activitats que afecten negativament zones de biodiversitat vulnerable	Percentatge d'inversions en empreses participades amb instal·lacions/operacions ubicades a zones de biodiversitat vulnerable o prop d'aquestes, on les activitats d'aquestes empreses participades afecten negativament les zones esmentades.	0.18%	0%(*)	El percentatge del valor de mercat de la cartera exposat als emissors que han comunicat que tenen operacions a zones de biodiversitat vulnerable o prop d'aquestes i han estat implicats en polèmiques amb impactes greus o molt greus sobre el medi ambient	Es monitoritzen a través dels proveïdors Morningstar i MSCI les companyies involucrades en diferents controvèrsies o incidències en el marc corporatiu, entre elles controvèrsies que tinguin el seu origen en aspectes relatius a la biodiversitat. D'aquesta manera, es penalitza aquells fons amb major percentatge invertit en companyies que tinguin controvèrsies elevades o molt greus. A més, alguns dels diferents fons integrats en cartera també realitzen exclusions relacionades amb aspectes relatius a la biodiversitat, excloent de l'univers aquelles companyies qualificades com a directes i molt greus. Durant 2024 es continuarà treballant per mantenir a nivells residuals aquest indicador.
Aigua	8. Emissions a l'aigua	Tones d'emissions a l'aigua generades per les empreses participades per milió d'EUR invertits, expressades com a mitjana ponderada	24.89	0,95(*)	El total anual d'aigües residuals abocades (tones mètriques informades) a les aigües superficials com a resultat d'activitats industrials o de fabricació associades a una inversió a la cartera d'1 milió d'EUR. Les emissions a l'aigua de les empreses es reparteixen entre totes les accions i bons en circulació (segons el valor empresarial més recent disponible, inclòs l'efectiu)	Dins del Scoring de Selecció de Fons es té en consideració el càlcul de la intensitat en el consum d'aigua (petjada hídrica). Atès que la cobertura actual d'aquesta mètrica està en nivells baixos, es preveu seguir implementant accions quan les dades ofertes per les companyies siguin més significatives.
Residus	9. Ràtio de residus perillosos	Tones residus perillosos generades per les empreses participades per milió d'EUR invertits, expressades com a mitjana ponderada	1.60	0,24(*)	El total anual de residus perillosos (tones mètriques informades) associat a una inversió a la cartera d'1 milió d'EUR. Els residus perillosos de les empreses es reparteixen entre totes les accions i bons en circulació (segons el valor empresarial més recent disponible, inclòs l'efectiu)	

(\*) La cobertura limitada de los datos de 2022 impide su comparación con los datos de 2023, que presentan una cobertura ampliamente mejorada.

Indicador de sostenibilitat en relació amb incidències adverses	Mètrica	Incidència 2023	Incidència 2022	Explicació	Mesures adoptades, mesures previstes i objectius establerts per al pròxim període de referència	
<b>ASSUMPTES SOCIALS I LABORALS, RESPECTE DELS DRETS HUMANS, ANTICORRUPCIÓ I ANTISUBORN</b>						
<b>Assumptes socials i laborals</b>	<b>10. Violacions dels principis del Pacte Mundial de les Nacions Unides i de les Línies Directrius de l'Organització per a la Cooperació i el Desenvolupament Econòmic (OCDE) per a Empreses Multinacionals</b>	Proporció d'inversions en empreses participades que han estat implicades en violacions dels principis el Pacte Mundial de l'ONU o de les Línies Directrius de l'OCDE per a Empreses Multinacionals	0.35%	0%(*)	El percentatge del valor de mercat de la cartera exposat a emissors amb controvèrsies molt greus relacionades amb les operacions i/o els productes de l'empresa	<p>En el procés de selecció de fons i gestió de carteres, també s'avaluen acuradament els riscos socials. Aquests riscos es mesuren a través de quatre mètriques principals: el "Portfolio Social Risk Score", el percentatge d'actius invertits en empreses que no compleixen amb els Principis del Pacte Mundial de les Nacions Unides, el percentatge d'empreses que han implementat polítiques relacionades amb els drets humans i el percentatge d'empreses que han adoptat polítiques de prevenció d'accidents laborals.</p> <p>Pel que fa a la violació dels principis del Pacte Mundial de les Nacions Unides, es supervisa, mitjançant la plataforma Morningstar Direct, el percentatge d'actius de cada fons d'inversió involucrat en controvèrsies relacionades amb l'incompliment de les iniciatives mencionades. Els fons que tenen una major proporció del seu patrimoni invertit en empreses que violen els Principis del Pacte Mundial són penalitzats en la nostra anàlisi.</p>
	<b>11. Manca de processos i de mecanismes de compliment per supervisar l'adherència als principis del Pacte Mundial de l'ONU i les Línies Directrius de l'OCDE per a Empreses Multinacionals</b>	Percentatge d'inversions en empreses participades sense polítiques per controlar el compliment dels principis el Pacte Mundial de l'ONU o de les Línies Directrius de l'OCDE per a Empreses Multinacionals, o sense mecanismes de gestió de reclamacions/queixes per abordar les violacions dels principis el Pacte Mundial de l'ONU o de les Línies Directrius de l'OCDE per a Empreses Multinacionals	33.24%	0%(*)	El percentatge del valor de mercat de la cartera exposat a emissors que no són signataris del Pacte Mundial de les Nacions Unides	<p>Paral·lelament, es dona una major valoració a aquells fons que destinen una major proporció del seu patrimoni a empreses que estan alineades amb els Drets Humans i que han implementat polítiques vinculants de prevenció d'accidents laborals.</p> <p>El nostre objectiu per a 2024 és continuar mantenint en nivells residuals el percentatge de fons d'inversió que inverteixen en companyies que no compleixen amb els Principis del Pacte Mundial de les Nacions Unides.</p>
	<b>12. Bretxa salarial de gènere no ajustada</b>	Bretxa salarial mitjana de gènere no ajustada de les empreses participades	11.92%	0%(*)	La mitjana ponderada de la diferència entre els ingressos bruts per hora mitjans dels empleats i les empleades de les participacions de la cartera, expressada com a percentatge dels ingressos bruts dels empleats	<p>En el procés de selecció de fons i gestió de carteres, es considera detingudament l'anàlisi dels riscos relacionats amb la governança corporativa. Aquests riscos s'avaluen mitjançant quatre mètriques clau: el "Portfolio Governance Risk Score", el percentatge de dones en l'equip directiu i en el consell d'administració, la bretxa salarial entre els empleats i l'alta direcció, i les polítiques d'anticorrupció.</p> <p>Pel que fa a la igualtat de gènere, el nostre model de selecció de fons assigna una puntuació més alta a aquelles estratègies que presenten un major percentatge de dones en els seus equips directius i en els seus consells d'administració. A més, alguns dels fons inclosos en les carteres han adoptat polítiques de vot específiques per promoure la diversitat de gènere. Per exemple, certs vehicles dins de la cartera han implementat límits clars en les seves polítiques de vot per fomentar aquesta diversitat, com exigir un mínim del 40% de representació de dones en el consell d'administració i garantir una remuneració equitativa.</p> <p>El nostre objectiu per a 2024 és reduir la bretxa salarial i augmentar el percentatge de dones en els consells d'administració de les empreses en les quals invertim.</p>
	<b>13. Diversitat de gènere a la junta</b>	Proporció mitjana entre dones i homes a les juntes de les empreses participades	37.36%	0%(*)	La mitjana ponderada de la proporció de dones i d'homes entre els membres de les juntes de les participacions de la cartera	<p>El nostre objectiu per a 2024 és reduir la bretxa salarial i augmentar el percentatge de dones en els consells d'administració de les empreses en les quals invertim.</p>
	<b>14. Exposició a armes controvertides (mines antipersona, municions de dispersió, armes químiques i armes biològiques)</b>	Percentatge de les inversions en empreses participades implicades en la fabricació o la venda d'armes controvertides	0.00%	0%(*)	El percentatge del valor de mercat de la cartera exposat a emissors vinculats a la indústria de les mines terrestres, les municions de dispersió, les armes químiques o les armes biològiques. Nota: els vincles amb la indústria inclouen la propietat, la fabricació i les inversions. Els vincles amb les mines terrestres no inclouen els productes de seguretat relacionats	<p>Cada fons inclòs en el Servei de Gestió Discrecional de Carteres segueix les seves pròpies polítiques d'exclusió. No obstant això, el Servei de Gestió Discrecional també implementa les seves pròpies polítiques d'exclusió, resultant en un doble filtre d'exclusió.</p> <p>En el nostre esforç per perfeccionar la metodologia i el procés d'exclusió, hem aconseguit un avenç significatiu amb l'estandardització d'una política d'exclusió que s'aplica a la selecció de IIC i ETF de tercers. Aquesta mesura incrementa la rigorositat de l'anàlisi realitzat. A més, hem continuat destinant recursos per millorar aquest anàlisi, incorporant noves eines d'anàlisi de dades, com MSCI, amb la finalitat de verificar resultats utilitzant diverses fonts d'informació.</p> <p>Per al 2024, continuarem dedicats a assegurar que les companyies involucrades en sectors controvertits no formin part del nostre Servei.</p>

(\*) La cobertura limitada de los datos de 2022 impide su comparación con los datos de 2023, que presentan una cobertura ampliamente mejorada.



**Indicadors aplicables a les inversions a emissors sobirans i supranacionals**

Indicador de sostenibilitat advers		Mètrica	Incidència 2023	Impacte [any n-1]	Explicació	Accions realitzades
Mediambiental	15. Intensitat dels GEH	Intensitat dels GEH de les empreses participades	346.93	N/A(*)	Mitjana ponderada de la cartera de la intensitat d'emissions de GEH dels emissors sobirans (emissions d'abast 1, 2 i 3/milions d'EUR de PIB)	No s'estableixen criteris mínims específics en relació amb les emissions per a la inversió en deute sobirà. No obstant això, diferents vehicles integrats en la cartera efectuen un seguiment exhaustiu d'aquestes inversions. En aquest context, diversos d'aquests vehicles tenen com a objectiu augmentar el percentatge d'inversió en bons verds, amb la finalitat de contribuir a la mitigació de les emissions associades per l'emissor.
Social	16. Països participats subjectes a violacions socials	Nombre de països participats subjectes a violacions socials (nombre absolut), tal com s'esmenta als tractats i els convenis internacionals, els principis de les Nacions Unides i, si escau, la legislació nacional	5	N/A(*)	El nombre d'emissors sobirans únics de la cartera amb mesures restrictives (sancions) del Servei Europeu d'Acció Exterior (SEAE) a les importacions i les exportacions	No s'apliquen exclusions directes a les emissions de deute sobirà. No obstant això, s'implementen exclusions de manera indirecta a través dels diferents vehicles inclosos en la cartera. Per exemple, algunes estratègies d'inversió exclouen el deute sobirà de països que estan classificats per l'ONU amb un Índex de Desenvolupament Humà (IDH) mitjà o baix. Les posicions vinculades a emissions sobiranes subjectes a violacions socials estan associades amb l'exposició de la cartera a actius de renda fixa de mercats emergents.
		Nombre de països participats subjectes a violacions socials (nombre relatiu dividit per tots els països participats), tal com s'esmenta als tractats i els convenis internacionals, els principis de les Nacions Unides i, si escau, la legislació nacional	6.75%	N/A(*)	Percentatge de la cartera d'emissors sobirans únics amb mesures restrictives (sancions) del Servei Europeu d'Acció Exterior (SEAE) a les importacions i les exportacions	Durant el 2024, amb l'objectiu de reduir el nombre d'emissions involucrades, s'avaluarà detingudament aquesta exposició i es treballarà en millorar la política d'inversió relacionada amb emissions sobiranes.

**Indicadors aplicables a les inversions en actius immobiliaris**

Indicador de sostenibilitat advers		Mètrica	Incidència 2023	Impacte [any n-1]	Explicació	Accions realitzades
Combustibles fòssils	17. Exposició als combustibles fòssils mitjançant actius immobiliaris	Percentatge de les inversions en actius immobiliaris implicades en l'extracció, l'emmagatzematge, el transport o la fabricació de combustibles fòssils	N/A	N/A(*)	No disponible actualment	-
Eficiència energètica	18. Exposició a actius immobiliaris energèticament ineficients	Percentatge de les inversions en actius immobiliaris energèticament ineficients	N/A	N/A(*)	No disponible actualment	-

(\*) La cobertura limitada de los datos de 2022 impide su comparación con los datos de 2023, que presentan una cobertura ampliamente mejorada.

Indicador adicional para asuntos relacionados con el medioambiente

Indicador de sostenibilidad adverso	Métrica	Impacto 2023	Impacto [año n-1]	Explicación	Acciones tomadas
Medioambiental 9. Inversiones en empresas que fabrican productos químicos	Porcentaje de inversiones en empresas participadas cuyas actividades se enmarcan en la división 20.2 del anexo I del Reglamento (CE) n.º 1893/2006	0.00%	0.00%(*)	El porcentaje del valor de mercado de la cartera expuesto a emisores clasificados como fabricantes de pesticidas y otros productos agroquímicos por el grupo NACE (código del grupo NACE 20.2)	Se monitorizan las controversias que tengan su origen en aspectos relativos a efectos colaterales de la fabricación de productos químicos, excluyendo aquellas calificadas como directas y muy graves. Para el ejercicio 2023 no hay inversiones implicadas, cifra que se espera mantener en 2024.

Indicador adicional para asuntos sociales y laborales

Indicador de sostenibilidad adverso	Métrica	Impacto 2023	Impacto [año n-1]	Explicación	Acciones tomadas
Derechos humanos 9. Ausencia de una política de derechos humanos	Porcentaje de inversiones en entidades sin una política de derechos humanos	5.35%	5,83%(*)	El porcentaje del valor de mercado de la cartera expuesto a emisores sin una política formal de derechos humanos	Diferentes estrategias mantenidas en cartera monitorizan a través del proveedor MSCI las controversias que tengan su origen en aspectos relativos al incumplimiento de los derechos humanos, excluyendo aquellas empresas con controversias directas y muy graves. El objetivo para 2024 es reducir el % de compañías sin políticas de derechos humanos.

(\*) La cobertura limitada de los datos de 2022 impide su comparación con los datos de 2023, que presentan una cobertura ampliamente mejorada.

## 5. Descripción de las principales incidencias adversas identificadas

A continuación se indican, entre otras, las **principales incidencias adversas identificadas** por Caja Ingenieros así como las **medidas implantadas** para reducir su impacto.

Por ahora **no se han identificado incidencias adversas relevantes en ámbitos concretos** en relación a las carteras gestionadas o carteras modelo del servicio de asesoramiento, si bien se realiza un estrecho seguimiento de los diversos indicadores, tal y como se ha explicado en el punto 4.2 anterior.

En ese sentido, Caja Ingenieros realiza **observaciones sistemáticas de los indicadores**, que en algunos casos pueden ser de periodicidad anual debido a la naturaleza y divulgación de los datos. Dichas lecturas son contextualizadas en base a criterios de diversa índole (geográficos, sectoriales y/o negocio) en función del tipo de inversión y disponibilidad de la información con el objetivo de realizar **ejercicios de comparación** lo más ajustados a la realidad de las inversiones bajo estudio.

De forma complementaria al **análisis evolutivo** en el tiempo de los datos y sus respectivas comparativas, ello permite posteriormente **analizar desviaciones**, hecho que al mismo tiempo posibilita el **despliegue de actividades de implicación** con el emisor del activo financiero en cuestión. Precisamente el engagement o implicación es una tipología de acción en materia de Inversión Socialmente Responsable que pretende aumentar el alineamiento de intereses entre inversor y emisor del activo, del mismo modo que un cierto compromiso de mejora en aspectos medioambientales, sociales y de gobierno corporativo que a la postre redundan en un mejor desempeño operativo y de mercado. Se expone en detalle en el siguiente apartado.

## 6. Políticas de Implicación

La implicación o *engagement* traducido como “compromiso accionario”, trata de establecer un diálogo con las empresas en aras de mejorar el comportamiento corporativo en materia ASG, este es un proceso de mejora paulatino. Históricamente, la relación inversor-compañía se ha circunscrito a la vertiente puramente financiera del análisis.

Es importante en el proceso de relación a largo plazo entre los accionistas y la compañía, así como conocer bien a las empresas donde se invierte y su naturaleza, para cumplir el deber fiduciario con nuestros socios.

Las decisiones que se tomen dentro de una compañía deben realizarse en el mejor interés de la misma y nunca en el interés particular de sus administradores, un deber salvaguardado en su más amplia expresión precisamente a través del diálogo con las empresas.

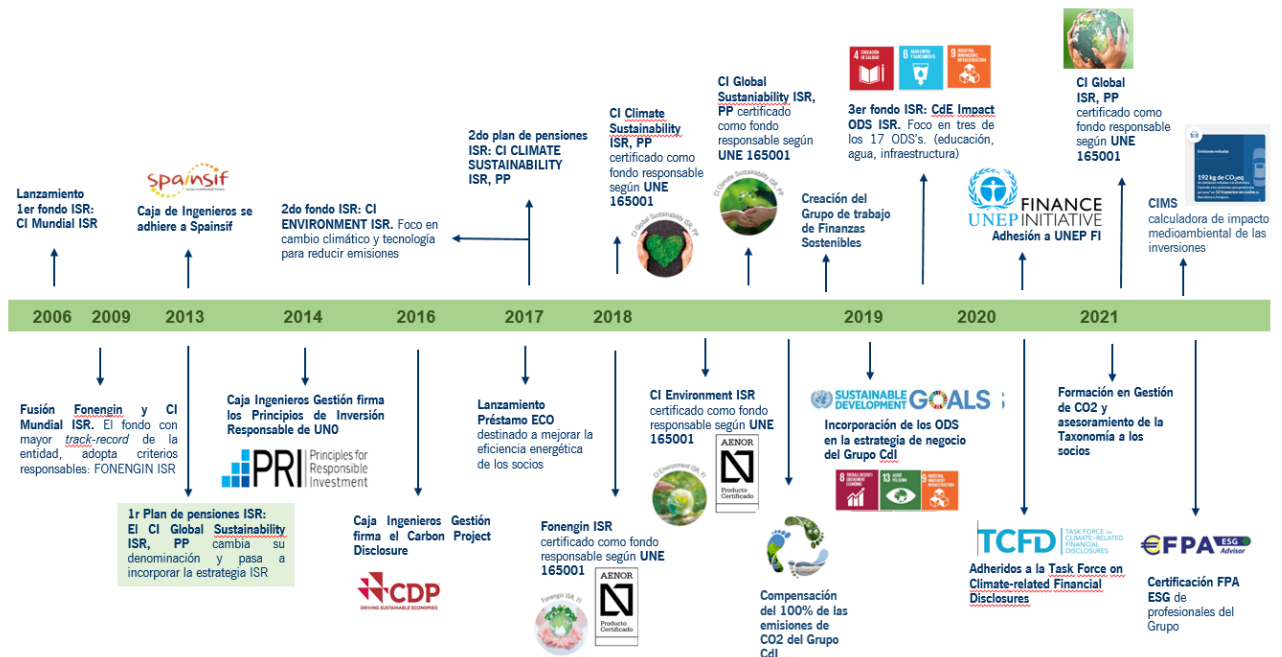
Las compañías son cada vez más accesibles a la interacción a través de reuniones, eventos o conferencias, o bien a través de canales no presenciales.

En relación a la inversión directa en compañías, actualmente todavía no se están aplicando políticas de implicación directas, debido al reducido volumen de Caja Ingenieros en este tipo de activo. Las posibles posiciones en cada compañía individual responden a volúmenes muy poco significativos a la hora de poder aplicar políticas eficientes de implicación.

En relación a las inversiones en **fondos de inversión**, Caja Ingenieros aplica en la medida de lo posible las políticas descritas anteriormente. No obstante, la Política de Implicación en este caso se basa principalmente en el contacto continuo con las gestoras y el seguimiento de sus datos ASG, trasladando las exigencias mínimas de Caja Ingenieros para invertir en sus fondos, entre las que destacan las exclusiones de inversiones en determinados sectores, como el armamentístico, tabacalero, cannabis, etc.

## 7. Referencias a estándares internacionales

A continuación, se adjunta un gráfico con el histórico de adhesiones de las Entidades del Grupo Caja Ingenieros a los diversos estándares internacionales relacionados con la gestión de incidencias ASG:



Caja Ingenieros se compromete a seguir y respetar las mejores prácticas establecidas en las convenciones y protocolos internacionales, así como en los códigos de conducta y guías aplicables en materia ASG.

## 8. Comparación Histórica

A medida que se vaya avanzando en la adaptación sectorial a la regulación en materia de divulgación de información sobre aspectos de sostenibilidad, se facilitarán datos históricos sobre los KPIs relacionados, en el presente documento.