

# Declaració de les principals incidències adverses en matèria de sostenibilitat

Participants als mercats financers:

Caixa de Crèdits dels Enginyers, S. COOP. de Crèdit (LEI: 5493007RT80TMKY7TO30)

Data de publicació: 30 juny 2024, versió 1.0

## 1. Introducció

La missió del Grup Caixa

Enginyers consisteix a actuar de manera responsable amb els interessos dels seus socis i, per tant, vetllar per l'ús correcte dels actius integrats en els productes i serveis comercialitzats als socis esmentats.

Part d'aquest deure inclou considerar **com les decisions d'inversió que es prenen a través dels seus productes poden tenir un impacte material negatiu sobre els factors ambientals, socials i de governança** (factors de sostenibilitat, coneguts com a ASG), **que també inclouen qüestions relacionades amb el personal, el respecte als drets humans i la lluita contra la corrupció i el suborn**. Aquests impactes negatius es coneixen com a "principals incidències adverses" (conegudes com a PIES) i es regulen en el Reglament Europeu (UE) 2019/2088 sobre la divulgació d'informació relativa a la sostenibilitat en el sector dels serveis financers (conegut com a SFDR).

A més, en funció del tipus d'estratègia d'inversió que se segueixi, també s'analitza si la decisió d'inversió pot tenir un impacte positiu en els factors de sostenibilitat esmentats, segons es defineixi en cada producte concret.

El procés de selecció d'actius que es realitza en cada cas es descriu de forma completa a la Política d'Integració de Riscos de Sostenibilitat de CE, disponible a [www.caixaenginyers.com/tablon-de-anuncis](http://www.caixaenginyers.com/tablon-de-anuncis), si bé en aquest document **es descriuen els criteris que es fan servir concretament per a la consideració de les incidències adverses** de forma detallada, constituint un extracte de la política interna "Gestió d'incidències adverses en els factors de sostenibilitat" aprovada pel Consell Rector de Caixa Enginyers el 29 de setembre de 2022 i l'última actualització del qual va ser aprovada el 29 de maig de 2024 per aquest Consell Rector..

## 2. Declaració

**Caixa Enginyers avalua les incidències adverses sobre els factors de sostenibilitat com a part dels processos de selecció i seguiment** relacionats amb les carteres model utilitzades en els productes d'assessorament i amb les carteres que formen el servei de gestió discrecional de carteres que ofereix als seus socis.

**En el servei d'assessorament** en què Caixa Enginyers formula propostes puntuals d'inversió als socis en funció de les necessitats i preferències traslladades, **l'Entitat té en compte les incidències adverses en la mesura que aquestes propostes s'adeqüin a les carteres model**.

**En el servei de gestió discrecional de carteres es tenen en compte les incidències adverses de forma directa** en la confecció de totes les carteres que s'ofereixen als socis.

## 3. Resum

---

Per a cada producte se segueix un procés d'inversió (\*) que considera:

- 1) l'impacte potencial dels riscos ASG en el valor de les inversions juntament amb
- 2) l'anàlisi pròpiament financera, i
- 3) l'impacte advers que les decisions de compra poden tenir sobre els factors ASG (mediambientals, socials i de governança), monitorant les diferents mètriques de dades disponibles.

*(\*) Veure més informació sobre el procés de selecció d'actius a la Política d'Integració de Riscos de Sostenibilitat, disponible a [www.caixaenginyers.com/tablon-de-anuncis](http://www.caixaenginyers.com/tablon-de-anuncis).*

L'objectiu d'aquest document és proporcionar informació sobre com es duu a terme el punt 3) anterior.

En primer lloc, s'han contractat serveis de terceres entitats de prestigi internacional que permeten accedir a una sèrie de dades i indicadors.

Una vegada s'ha obtingut tota la informació, s'apliquen els criteris descrits en l'apartat "**4. Descripció de les polítiques internes per identificar i prioritzar els impactes de les incidències adverses**" d'aquest document, fet que condiciona les decisions d'inversió dels nostres productes d'assessorament i de gestió discrecional. Posteriorment, s'apliquen, si escau, les **polítiques d'implicació** descrites en l'apartat 6 d'aquest document.

Així mateix, de manera periòdica es monitoren les dades per adaptar les decisions d'inversió i realitzar els ajustos pertinents en les carteres d'inversió, segons correspongui.

A més, l'Entitat està adherida als codis de conducta i estàndards internacionals detallats en l'apartat 7 d'aquest document.

*Aquest document pot ser revisat i, si escau, modificat o actualitzat en qualsevol moment per tal d'adaptar-lo als canvis que es produeixin tant en la gestió dels riscos de sostenibilitat a l'Entitat com en la legislació aplicable.*

### 4. Descripció de les polítiques internes per identificar i prioritzar els impactes de les incidències adverses

Les estratègies generals d'inversió dels productes d'assessorament i gestió discrecional estan **alineades amb els valors ètics i estratègics del Grup** Caixa Enginyers definits. Es pot veure l'estructura de govern a la Política d'Integració de Riscos de Sostenibilitat, disponible a [www.caixenginyers.com/tablon-de-anuncios](http://www.caixenginyers.com/tablon-de-anuncios).

Tot seguit, es descriuen els criteris que es consideren en la selecció d'actius en matèria d'incidències adverses i els elements que es tenen en compte en el seu seguiment.

#### 4.1. Consideració de les incidències adverses en el procés de selecció (EXANTE)

En el procés de selecció d'actius, descrit a la Política d'Integració de Riscos de Sostenibilitat disponible a [www.caixaenginyers.com/tablon-de-anuncios](http://www.caixaenginyers.com/tablon-de-anuncios), la consideració de les incidències adverses forma part de l'*scoring* ASG que es fa servir com a base per a la presa de decisions d'inversió en la configuració de les carteres.

Per nodrir aquest *scoring* per la part d'incidències adverses, s'utilitzen proveïdors de dades de solvència reconeguda i informació pública de les companyies i les gestores, així com eines internes de càlcul. D'aquesta manera, i mitjançant el seguiment continu de la informació esmentada, es poden tenir en compte les principals incidències adverses a l'hora de prendre decisions d'inversió.

- 1) **Identificació de les principals incidències adverses:** mitjançant el seguiment de les dades obtingudes dels proveïdors i de les gestores externes i els diferents indicadors relacionats, s'identifiquen les principals incidències adverses potencials de les decisions d'inversió de l'Entitat. Les més rellevants s'enumeren a continuació (\*):

<b>Ambientals</b>	<ul style="list-style-type: none"> <li>▪ <b>Petjada de carboni</b> (fons i renda variable): es fa un seguiment de les emissions generades per vendes de les companyies incloses en els productes gestionats.</li> <li>▪ <b>Intensitat mitjana ponderada de carboni</b> (fons): trimestralment, se'n publica la xifra, fet que dona lloc a simulacions sobre escenaris de COP21.</li> <li>▪ <b>Petjada hídrica</b> (fons i renda variable): es fa un seguiment de l'aigua consumida per vendes de les companyies incloses en els productes gestionats.</li> </ul>
<b>Socials</b>	<ul style="list-style-type: none"> <li>▪ <b>Compliment dels drets humans</b> (fons i renda variable): es verifica el compliment dels drets humans en les pràctiques de la companyia o que es monitori per part de les gestores dels fons en què s'inverteixi. Es monitoren els incidents relacionats.</li> <li>▪ <b>Igualtat de gènere</b> (fons i renda variable): es mesura el percentatge de dones en el Consell d'Administració.</li> <li>▪ <b>Rotació dels empleats</b> (renda variable)</li> <li>▪ <b>Hores de formació per empleat</b> (renda variable)</li> </ul>
<b>Governança</b>	<ul style="list-style-type: none"> <li>▪ <b>Remuneració dels càrrecs directius</b> (renda variable): s'han aprovat polítiques de vot en la junta d'accionistes.</li> <li>▪ <b>Consellers independents</b> (renda variable): el percentatge dels consellers del Consell d'Administració que són independents.</li> </ul>

- 2) **Priorització d'indicadors i l'indars aplicables (\*):** actualment, atès que no es disposa de dades suficients que facin referència a tots els àmbits de forma completa, no ha calgut prioritzar entre els diferents indicadors (*key performance indicators*, en endavant KPI) i tots s'han considerat igualment rellevants, si bé es presta especial interès en la petjada de carboni per les implicacions globals que comporta.
- 3) **Aplicació de polítiques d'exclusió:** en el document "Política d'Integració de Riscos de Sostenibilitat", disponible a [www.caixaenginyers.com/tablon-de-anuncios](http://www.caixaenginyers.com/tablon-de-anuncios), s'indiquen els negocis, els sectors o els productes que s'han exclòs de l'univers d'inversió pel seu impacte negatiu.

*(\*) A mesura que es vagin ampliant les dades disponibles en el mercat en relació amb les incidències adverses, Caixa Enginyers les integrarà en els seus procediments i models de scoring, actualitzant aquest document segons correspongui.*

### 4.2. Consideració de les incidències adverses EXPOST

En els procediments de seguiment periòdic de les carteres, es fa el seguiment dels diversos KPI d'incidències adverses i altres elements ASG:

- **Seguiment de KPI:** es recullen les dades de cada inversió integrada en la cartera i es prenen mesures en funció del seu valor, com a mínim dels mateixos indicadors utilitzats en la fase de selecció.
- **Seguiment de les polítiques d'exclusió:** es comprova el compliment d'aquestes polítiques per part de les accions de renda variable (per exemple, que les companyies no hagin tancat cap negoci o acord amb els sectors exclosos), i per part dels fons d'inversió tradicionals, previ a la inversió o de manera anual en el cas d'inversions ja aprovades.
- **L'aplicació de mesures** es realitza en funció de les troballes detectades, les quals poden implicar accions de remediació o rebalancejos de cartera, si escau.
- Per a la inversió directa, en cas d'incompliment sobrevingut dels criteris anteriors, s'efectuarà la venda amb la major celeritat possible dins de les condicions normals de mercat.
- Per a la inversió indirecta, segons la tipologia de l'estratègia de la IIC en qüestió:
  - Per a la inversió tradicional (long only) es donarà un període de venda de 6 mesos en què es mantindrà en observació, podent reavaluar la decisió final si canvien les circumstàncies.

En cas de produir-se un canvi de política es donarà un termini de sis mesos des de l'aprovació de la mateixa per a iniciar les accions necessàries i aplicar els canvis pertinents, tant en inversió directa com en inversió indirecta.

### 4.3. Descripció de les principals incidències adverses i accions per a reduir el seu impacte

A continuació es reporten les principals incidències adverses detectades, així com la descripció de les mesures adoptades durant el període comprès entre l'1 de gener i el 31 de desembre de l'any 2023 i les mesures previstes o els objectius establerts per al període posterior comprès entre l'1 de gener i el 31 de desembre a fi d'evitar o reduir les principals incidències adverses detectades.

Indicadors aplicables a les inversions en empreses participades						
Indicador de sostenibilitat en relació amb incidències adverses	Mètrica	Incidència 2023	Incidència 2022	Explicació	Mesures adoptades, mesures previstes i objectius establerts per al pròxim període de referència	
CLIMA I ALTRES INDICADORS RELACIONATS AMB EL MEDI AMBIENT						
Emissions de gasos d'efecte hivernacle	1. Emissions de GEH	Emissions de GEH d'abast 1	6,086.72	39,04(*)	Suma de les emissions de carboni de les empreses de la cartera d'abast 1 (tCO <sub>2</sub> e) ponderada pel valor de la inversió de la cartera en una empresa i pel valor empresarial més recent disponible de l'empresa, inclòs l'efectiu	A Caixa d'Enginyers estem fermament compromesos amb la reducció d'emissions en les inversions que gestionem a través dels nostres diversos serveis de Gestió Discrecional de Carteres. La integració de criteris ambientals, socials i de governança corporativa (ASG) es considera un pilar fonamental en el nostre procés d'inversió, especialment en la selecció de fons i la gestió de carteres. Pel que fa als riscos ambientals, les carteres contenen indicadors com la petjada de carboni, la petjada hídrica i els riscos associats a la transició energètica. Aquestes mètriques formen part de l'anàlisi quantitatiu ASG en la Selecció de Fons, dut a terme a través de la plataforma Morningstar. Conseqüentment, es prioritzen aquells fons que presenten una menor petjada de carboni, una menor petjada hídrica i un menor risc de carboni (Carbon Risk Score).
		Emissions de GEH d'abast 2	2,379.28	14,63(*)	Suma de les emissions de carboni de les empreses de la cartera d'abast 2 (tCO <sub>2</sub> e) ponderada pel valor de la inversió de la cartera en una empresa i pel valor empresarial més recent disponible de l'empresa, inclòs l'efectiu	
		A partir de l'1 de gener del 2023, les emissions de GEH d'abast 3	69,208.21	735,53(*)	Suma de les emissions totals estimades de les empreses de la cartera d'abast 3 (tCO <sub>2</sub> e) ponderades pel valor de la inversió de la cartera en una empresa i pel valor empresarial més recent disponible de l'empresa, inclòs l'efectiu	
		Emissions totals de GEH	76,062.92	789,2(*)	El total anual d'emissions de GEH d'abast 1, abast 2 i abast 3 estimat associades al valor de mercat de la cartera. Les emissions de carboni de les empreses es reparteixen entre totes les accions i bons en circulació (segons el valor empresarial més recent disponible, inclòs l'efectiu)	
	2. Petjada de carboni	Petjada de carboni	248.60	96,51(*)	El total anual d'emissions de GEH d'abast 1, abast 2 i abast 3 estimat associades a una inversió a la cartera d'1 milió d'EUR. Les emissions de carboni de les empreses es reparteixen entre totes les accions i bons en circulació (segons el valor empresarial més recent disponible, inclòs l'efectiu)	Gràcies a la incorporació de factors ASG en les nostres anàlisis qualitatives i quantitatives, les prestacions en aquests aspectes són altament reconegudes. Un exemple destacable és el fons Caixa d'Enginyers Environment ISR, FI, inclòs en el nostre Servei de Gestió Discrecional, el qual ha estat guardonat per Mainstreet Partners com el "Millor Fons Sostenible" en la categoria Multi-asset durant els ESG Champions 2024. Aquest premi representa un reconeixement significatiu a la feina realitzada per l'equip de Caixa d'Enginyers Gestió, les estratègies del qual predominen en el nostre Servei de Gestió Discrecional.
	3. Intensitat dels GEH de les empreses participades	Intensitat dels GEH de les empreses participades	620.58	537,02(*)	Mitjana ponderada de la cartera de la intensitat dels GEH dels seus emissors participats (abast 1, abast 2 i emissions de GEH d'abast 3 estimades/ingressos de milions d'EUR)	Al llarg de 2024, es treballarà en millorar els diversos models de selecció de fons basats en els criteris ASG, aprofitant la incorporació de nous proveïdors i fonts de dades.

(\*) La cobertura limitada de les dades de 2022 impedeix la seva comparació amb les dades de 2023, que presenten una cobertura àmpliament millorada.

## Indicadors aplicables a les inversions en empreses participades

Indicador de sostenibilitat en relació amb incidències adverses	Mètrica	Incidència 2023	Incidència 2022	Explicació	Mesures adoptades, mesures previstes i objectius establerts per al pròxim període de referència	
<b>CLIMA I ALTRES INDICADORS RELACIONATS AMB EL MEDI AMBIENT</b>						
Emissions de gasos d'efecte hivernacle	4. Exposició a empreses actives en el sector dels combustibles fòssils	Percentatge de les inversions en empreses actives en el sector dels combustibles fòssils	5.33%	4,44%(*)	El percentatge del valor de mercat de la cartera exposat als emissors amb activitats relacionades amb els combustibles fòssils, com ara l'extracció, el processament, l'emmagatzematge i el transport de productes derivats del petroli, el gas natural i el carbó tèrmic i metal·lúrgic	
	5. Percentatge de consum i de producció d'energia no renovable	Proporció del consum d'energia no renovable i de la producció d'energia no renovable de les empreses participades a partir de fonts d'energia no renovables en comparació amb les fonts d'energia renovables, expressada en percentatge	60.73%	41,29%(*)	Mitjana ponderada de la cartera del consum i/o la producció d'energia dels emissors a partir de fonts no renovables expressada com a percentatge de l'energia total utilitzada i/o generada	
	6. Intensitat de consum d'energia per sector climàtic d'alt impacte	Codi NACE A (agricultura, silvicultura i pesca)	0.40	N/A(*)	Mitjana ponderada d'intensitat de consum d'energia (GWh/milions d'EUR d'ingressos) de la cartera per als emissors classificats dins del codi NACE A (agricultura, silvicultura i pesca)	
		Codi NACE B (indústries extractives)	3.97	N/A(*)	Mitjana ponderada de la intensitat de consum d'energia (GWh/milions d'EUR d'ingressos) de la cartera per als emissors classificats dins del codi NACE B (indústries extractives)	
		Codi NACE C (fabricació)	0.39	1,18(*)	Mitjana ponderada d'intensitat de consum d'energia (GWh/milions d'EUR d'ingressos) de la cartera per als emissors classificats dins del codi NACE C (fabricació)	
		Codi NACE D (subministrament d'energia elèctrica, gas, vapor i aire condicionat)	3.14	2,22(*)	Mitjana ponderada d'intensitat de consum d'energia (GWh/milions d'EUR d'ingressos) de la cartera per als emissors classificats dins del codi NACE D (subministrament d'energia elèctrica, gas, vapor i aire condicionat)	
		Codi NACE E (subministrament d'aigua; activitats de sanejament, gestió de residus i descontaminació)	2.10	N/A(*)	Mitjana ponderada d'intensitat de consum d'energia (GWh/milions d'EUR d'ingressos) de la cartera per als emissors classificats dins del codi NACE E (subministrament d'aigua; activitats de sanejament, gestió de residus i descontaminació)	
		Codi NACE F (construcció)	0.24	0,32(*)	Mitjana ponderada d'intensitat de consum d'energia (GWh/milions d'EUR d'ingressos) de la cartera per als emissors classificats dins del codi NACE F (construcció)	
Codi NACE G (comerç a l'engròs i al detall; reparació de vehicles de motor i motocicletes)		0.09	0,07(*)	Mitjana ponderada d'intensitat de consum d'energia (GWh/milions d'EUR d'ingressos) de la cartera per als emissors classificats dins del codi NACE G (comerç a l'engròs i al detall; reparació de vehicles de motor i motocicletes)		

(\*) La cobertura limitada de les dades de 2022 impedeix la seva comparació amb les dades de 2023, que presenten una cobertura àmpliament millorada.

Indicadors aplicables a les inversions en empreses participades

Indicador de sostenibilitat en relació amb incidències adverses	Mètrica	Incidència 2023	Incidència 2022	Explicació	Mesures adoptades, mesures previstes i objectius establerts per al pròxim període de referència	
<b>CLIMA I ALTRES INDICADORS RELACIONATS AMB EL MEDI AMBIENT</b>						
Emissions de gasos d'efecte hivernacle	6. Intensitat de consum d'energia per sector climàtic d'alt impacte	Codi NACE H (transport i emmagatzematge)	1.59	N/A(*)	Mitjana ponderada de la intensitat de consum d'energia (GWh/milions d'EUR d'ingressos) de la cartera per als emissors classificats dins del codi NACE H (transport i emmagatzematge)	
		Codi NACE L (activitats immobiliàries)	0.56	N/A(*)	Mitjana ponderada de la intensitat de consum d'energia (GWh/milions d'EUR d'ingressos) de la cartera per als emissors classificats dins del codi NACE L (activitats immobiliàries)	
Biodiversitat	7. Activitats que afecten negativament zones de biodiversitat vulnerable	Percentatge d'inversions en empreses participades amb instal·lacions/operacions ubicades a zones de biodiversitat vulnerable o prop d'aquestes, on les activitats d'aquestes empreses participades afecten negativament les zones esmentades.	0.18%	0%(*)	El percentatge del valor de mercat de la cartera exposat als emissors que han comunicat que tenen operacions a zones de biodiversitat vulnerable o prop d'aquestes i han estat implicats en polèmiques amb impactes greus o molt greus sobre el medi ambient	Es monitoritzen a través dels proveïdors Morningstar i MSCI les companyies involucrades en diferents controvèrsies o incidències en el marc corporatiu, entre elles controvèrsies que tinguin el seu origen en aspectes relatius a la biodiversitat. D'aquesta manera, es penalitza aquells fons amb major percentatge invertit en companyies que tinguin controvèrsies elevades o molt greus. A més, alguns dels diferents fons integrats en cartera també realitzen exclusions relacionades amb aspectes relatius a la biodiversitat, exclouent de l'univers aquelles companyies qualificades com a directes i molt greus. Durant 2024 es continuarà treballant per mantenir a nivells residuals aquest indicador.
Aigua	8. Emissions a l'aigua	Tones d'emissions a l'aigua generades per les empreses participades per milió d'EUR invertits, expressades com a mitjana ponderada	24.89	0,95(*)	El total anual d'aigües residuals abocades (tones mètriques informades) a les aigües superficials com a resultat d'activitats industrials o de fabricació associades a una inversió a la cartera d'1 milió d'EUR. Les emissions a l'aigua de les empreses es reparteixen entre totes les accions i bons en circulació (segons el valor empresarial més recent disponible, inclòs l'efectiu)	Dins del Scoring de Selecció de Fons es té en consideració el càlcul de la intensitat en el consum d'aigua (petjada hídrica). Atès que la cobertura actual d'aquesta mètrica està en nivells baixos, es preveu seguir implementant accions quan les dades ofertes per les companyies siguin més significatives.
Residus	9. Ràtio de residus perillosos	Tones residus perillosos generades per les empreses participades per milió d'EUR invertits, expressades com a mitjana ponderada	1.60	0,24(*)	El total anual de residus perillosos (tones mètriques informades) associat a una inversió a la cartera d'1 milió d'EUR. Els residus perillosos de les empreses es reparteixen entre totes les accions i bons en circulació (segons el valor empresarial més recent disponible, inclòs l'efectiu)	

(\*) La cobertura limitada de les dades de 2022 impedeix la seva comparació amb les dades de 2023, que presenten una cobertura àmpliament millorada.

Indicador de sostenibilitat en relació amb incidències adverses	Mètrica	Incidència 2023	Incidència 2022	Explicació	Mesures adoptades, mesures previstes i objectius establerts per al pròxim període de referència	
<b>ASSUMPTES SOCIALS I LABORALS, RESPECTE DELS DRETS HUMANS, ANTICORRUPCIÓ I ANTISUBORN</b>						
<b>Assumptes socials i laborals</b>	<b>10. Violacions dels principis del Pacte Mundial de les Nacions Unides i de les Línies Directrius de l'Organització per a la Cooperació i el Desenvolupament Econòmic (OCDE) per a Empreses Multinacionals</b>	Proporció d'inversions en empreses participades que han estat implicades en violacions dels principis el Pacte Mundial de l'ONU o de les Línies Directrius de l'OCDE per a Empreses Multinacionals	0.35%	0%(*)	El percentatge del valor de mercat de la cartera exposat a emissors amb controvèrsies molt greus relacionades amb les operacions i/o els productes de l'empresa	<p>En el procés de selecció de fons i gestió de carteres, també s'avaluen acuradament els riscos socials. Aquests riscos es mesuren a través de quatre mètriques principals: el "Portfolio Social Risk Score", el percentatge d'actius invertits en empreses que no compleixen amb els Principis del Pacte Mundial de les Nacions Unides, el percentatge d'empreses que han implementat polítiques relacionades amb els drets humans i el percentatge d'empreses que han adoptat polítiques de prevenció d'accidents laborals.</p> <p>Pel que fa a la violació dels principis del Pacte Mundial de les Nacions Unides, es supervisa, mitjançant la plataforma Morningstar Direct, el percentatge d'actius de cada fons d'inversió involucrat en controvèrsies relacionades amb l'incompliment de les iniciatives mencionades. Els fons que tenen una major proporció del seu patrimoni invertit en empreses que violen els Principis del Pacte Mundial són penalitzats en la nostra anàlisi.</p>
	<b>11. Manca de processos i de mecanismes de compliment per supervisar l'adherència als principis del Pacte Mundial de l'ONU i les Línies Directrius de l'OCDE per a Empreses Multinacionals</b>	Percentatge d'inversions en empreses participades sense polítiques per controlar el compliment dels principis el Pacte Mundial de l'ONU o de les Línies Directrius de l'OCDE per a Empreses Multinacionals, o sense mecanismes de gestió de reclamacions/queixes per abordar les violacions dels principis el Pacte Mundial de l'ONU o de les Línies Directrius de l'OCDE per a Empreses Multinacionals	33.24%	0%(*)	El percentatge del valor de mercat de la cartera exposat a emissors que no són signataris del Pacte Mundial de les Nacions Unides	<p>Paral·lelament, es dona una major valoració a aquells fons que destinen una major proporció del seu patrimoni a empreses que estan alineades amb els Drets Humans i que han implementat polítiques vinculants de prevenció d'accidents laborals.</p> <p>El nostre objectiu per a 2024 és continuar mantenint en nivells residuals el percentatge de fons d'inversió que inverteixen en companyies que no compleixen amb els Principis del Pacte Mundial de les Nacions Unides.</p>
	<b>12. Bretxa salarial de gènere no ajustada</b>	Bretxa salarial mitjana de gènere no ajustada de les empreses participades	11.92%	0%(*)	La mitjana ponderada de la diferència entre els ingressos bruts per hora mitjans dels empleats i les empleades de les participacions de la cartera, expressada com a percentatge dels ingressos bruts dels empleats	<p>En el procés de selecció de fons i gestió de carteres, es considera detingudament l'anàlisi dels riscos relacionats amb la governança corporativa. Aquests riscos s'avaluen mitjançant quatre mètriques clau: el "Portfolio Governance Risk Score", el percentatge de dones en l'equip directiu i en el consell d'administració, la bretxa salarial entre els empleats i l'alta direcció, i les polítiques d'anticorrupció.</p> <p>Pel que fa a la igualtat de gènere, el nostre model de selecció de fons assigna una puntuació més alta a aquelles estratègies que presenten un major percentatge de dones en els seus equips directius i en els seus consells d'administració. A més, alguns dels fons inclosos en les carteres han adoptat polítiques de vot específiques per promoure la diversitat de gènere. Per exemple, certs vehicles dins de la cartera han implementat límits clars en les seves polítiques de vot per fomentar aquesta diversitat, com exigir un mínim del 40% de representació de dones en el consell d'administració i garantir una remuneració equitativa.</p>
	<b>13. Diversitat de gènere a la junta</b>	Proporció mitjana entre dones i homes a les juntes de les empreses participades	37.36%	0%(*)	La mitjana ponderada de la proporció de dones i d'homes entre els membres de les juntes de les participacions de la cartera	<p>El nostre objectiu per a 2024 és reduir la bretxa salarial i augmentar el percentatge de dones en els consells d'administració de les empreses en les quals invertim.</p>
	<b>14. Exposició a armes controvertides (mines antipersona, municions de dispersió, armes químiques i armes biològiques)</b>	Percentatge de les inversions en empreses participades implicades en la fabricació o la venda d'armes controvertides	0.00%	0%(*)	El percentatge del valor de mercat de la cartera exposat a emissors vinculats a la indústria de les mines terrestres, les municions de dispersió, les armes químiques o les armes biològiques. Nota: els vincles amb la indústria inclouen la propietat, la fabricació i les inversions. Els vincles amb les mines terrestres no inclouen els productes de seguretat relacionats	<p>Cada fons inclòs en el Servei de Gestió Discrecional de Carteres segueix les seves pròpies polítiques d'exclusió. No obstant això, el Servei de Gestió Discrecional també implementa les seves pròpies polítiques d'exclusió, resultant en un doble filtre d'exclusió.</p> <p>En el nostre esforç per perfeccionar la metodologia i el procés d'exclusió, hem aconseguit un avenç significatiu amb l'estandardització d'una política d'exclusió que s'aplica a la selecció de IIC i ETF de tercers. Aquesta mesura incrementa la rigurositat de l'anàlisi realitzat. A més, hem continuat destinant recursos per millorar aquest anàlisi, incorporant noves eines d'anàlisi de dades, com MSCI, amb la finalitat de verificar resultats utilitzant diverses fonts d'informació.</p> <p>Per al 2024, continuarem dedicats a assegurar que les companyies involucrades en sectors controvertits no formin part del nostre Servei.</p>

(\*) La cobertura limitada de les dades de 2022 impedeix la seva comparació amb les dades de 2023, que presenten una cobertura àmpliament millorada.



Indicadors aplicables a les inversions a emissors sobirans i supranacionals

Indicador de sostenibilitat advers		Mètrica	Incidència 2023	Impacte [any n-1]	Explicació	Accions realitzades
Mediambiental	15. Intensitat dels GEH	Intensitat dels GEH de les empreses participades	346.93	N/A(*)	Mitjana ponderada de la cartera de la intensitat d'emissions de GEH dels emissors sobirans (emissions d'abast 1, 2 i 3/milions d'EUR de PIB)	No s'estableixen criteris mínims específics en relació amb les emissions per a la inversió en deute sobirà. No obstant això, diferents vehicles integrats en la cartera efectuen un seguiment exhaustiu d'aquestes inversions. En aquest context, diversos d'aquests vehicles tenen com a objectiu augmentar el percentatge d'inversió en bons verds, amb la finalitat de contribuir a la mitigació de les emissions associades per l'emissor.
Social	16. Països participats subjectes a violacions socials	Nombre de països participats subjectes a violacions socials (nombre absolut), tal com s'esmenta als tractats i els convenis internacionals, els principis de les Nacions Unides i, si escau, la legislació nacional	5	N/A(*)	El nombre d'emissors sobirans únics de la cartera amb mesures restrictives (sancions) del Servei Europeu d'Acció Exterior (SEAE) a les importacions i les exportacions	No s'apliquen exclusions directes a les emissions de deute sobirà. No obstant això, s'implementen exclusions de manera indirecta a través dels diferents vehicles inclosos en la cartera. Per exemple, algunes estratègies d'inversió exclouen el deute sobirà de països que estan classificats per l'ONU amb un Índex de Desenvolupament Humà (IDH) mitjà o baix. Les posicions vinculades a emissions sobiranes subjectes a violacions socials estan associades amb l'exposició de la cartera a actius de renda fixa de mercats emergents.
		Nombre de països participats subjectes a violacions socials (nombre relatiu dividit per tots els països participats), tal com s'esmenta als tractats i els convenis internacionals, els principis de les Nacions Unides i, si escau, la legislació nacional	6.75%	N/A(*)	Percentatge de la cartera d'emissors sobirans únics amb mesures restrictives (sancions) del Servei Europeu d'Acció Exterior (SEAE) a les importacions i les exportacions	Durant el 2024, amb l'objectiu de reduir el nombre d'emissions involucrades, s'avaluarà detingudament aquesta exposició i es treballarà en millorar la política d'inversió relacionada amb emissions sobiranes.

Indicadors aplicables a les inversions en actius immobiliaris

Indicador de sostenibilitat advers		Mètrica	Incidència 2023	Impacte [any n-1]	Explicació	Accions realitzades
Combustibles fòssils	17. Exposició als combustibles fòssils mitjançant actius immobiliaris	Percentatge de les inversions en actius immobiliaris implicades en l'extracció, l'emmagatzematge, el transport o la fabricació de combustibles fòssils	N/A	N/A(*)	No disponible actualment	-
Eficiència energètica	18. Exposició a actius immobiliaris energèticament ineficients	Percentatge de les inversions en actius immobiliaris energèticament ineficients	N/A	N/A(*)	No disponible actualment	-

(\*) La cobertura limitada de les dades de 2022 impedeix la seva comparació amb les dades de 2023, que presenten una cobertura àmpliament millorada.

Indicador addicional per assumptes relacionats amb el medi ambient

Indicador de sostenibilitat advers		Mètrica	Incidència 2023	Impacte [any n-1]	Explicació	Accions realitzades
Mediambiental	9. Inversions en empreses productores de productes químics	Percentatge de les inversions en empreses participades les activitats de les quals s'inclouen a la divisió 20.2 de l'annex I del Reglament (CE) núm. 1893/2006	0.00%	0.00%(*)	El percentatge del valor de mercat de la cartera exposat als emissors classificats com a fabricants de pesticides i d'altres productes agroquímics pel grup NACE (codí del grup NACE 20.2)	Es monitoritzen les controvèrsies que tinguin el seu origen en aspectes relatius a efectes col·laterals de la fabricació de productes químics, excloent aquelles qualificades com a directes i molt greus. Per a l'exercici 2023 no hi ha inversions implicades, xifra que s'espera mantenir el 2024.

Indicador addicional per assumptes socials i laborals

Indicador de sostenibilitat advers		Mètrica	Incidència 2023	Impacte [any n-1]	Explicació	Accions realitzades
Drets humans	9. Manca d'una política de drets humans	Percentatge d'inversions en entitats sense política de drets humans	5.35%	5,83%(*)	El percentatge del valor de mercat de la cartera exposat a emissors sense una política formal de drets humans	Es revisa que les estratègies mantingudes en cartera monitoritzin les controvèrsies que tinguin el seu origen en aspectes relatius a l'incompliment dels drets humans, excloent aquelles empreses amb controvèrsies directes i molt greus. L'objectiu per a 2024 és reduir el % de companyies sense polítiques de drets humans.

(\*) La cobertura limitada de les dades de 2022 impedeix la seva comparació amb les dades de 2023, que presenten una cobertura àmpliament millorada.

Nota: N/A implica que encara no es disposa de dades per a avaluar l'impacte.

## 5. Descripció de les principals incidències adverses identificades

---

Tot seguit, s'indiquen, entre d'altres, les **principals incidències adverses identificades** per Caixa Enginyers, així com les **mesures implantades** per reduir-ne l'impacte.

De moment no s'han identificat incidències adverses rellevants en àmbits concrets en relació amb les carteres gestionades o carteres model del servei d'assessorament, si bé es fa un seguiment estret dels diversos indicadors, tal com s'ha explicat en el punt 4.2 anterior.

En aquest sentit, Caixa Enginyers fa **observacions sistemàtiques dels indicadors**, que, en alguns casos, poden ser de periodicitat anual a causa de la naturalesa i divulgació de les dades. Aquestes lectures es contextualitzen a partir de criteris de diversa índole (geogràfics, sectorials i/o de negoci) en funció del tipus d'inversió i disponibilitat de la informació amb l'objectiu de realitzar **exercicis de comparació** molt ajustats a la realitat de les inversions sota estudi.

Complementàriament a l'**anàlisi evolutiva** en el temps de les dades i les seves comparatives respectives, això permet posteriorment **analitzar desviacions**, fet que, alhora, possibilita el desplegament d'activitats d'implicació amb l'emissor de l'actiu financer en qüestió. Precisament, l'*engagement* o implicació és una tipologia d'acció en matèria d'inversió socialment responsable que pretén augmentar l'alineament d'interessos entre inversor i emissor de l'actiu, de la mateixa manera que un cert compromís de millora en aspectes mediambientals, socials i de govern corporatiu, que, al capdavall, redunden en un millor rendiment operatiu i de mercat. S'exposa detalladament en l'apartat següent.

## 6. Polítiques d'implicació

---

La implicació o *engagement*, traduït com a "compromís accionarial", tracta d'establir un diàleg amb les empreses per tal de millorar el comportament corporatiu en matèria ASG. Aquest és un procés de millora gradual. Històricament, la relació inversor-companyia s'ha circumscrit al vessant purament financer de l'anàlisi.

És important en el procés de relació a llarg termini entre els accionistes i la companyia, així com conèixer bé les empreses on s'inverteix i la seva naturalesa, per complir el deure fiduciari amb els nostres socis.

Les decisions que es prenen dins d'una companyia s'han de fer en el millor interès d'aquesta i mai en l'interès particular dels seus administradors, un deure salvaguardat en la seva expressió més àmplia justament a través del diàleg amb les empreses.

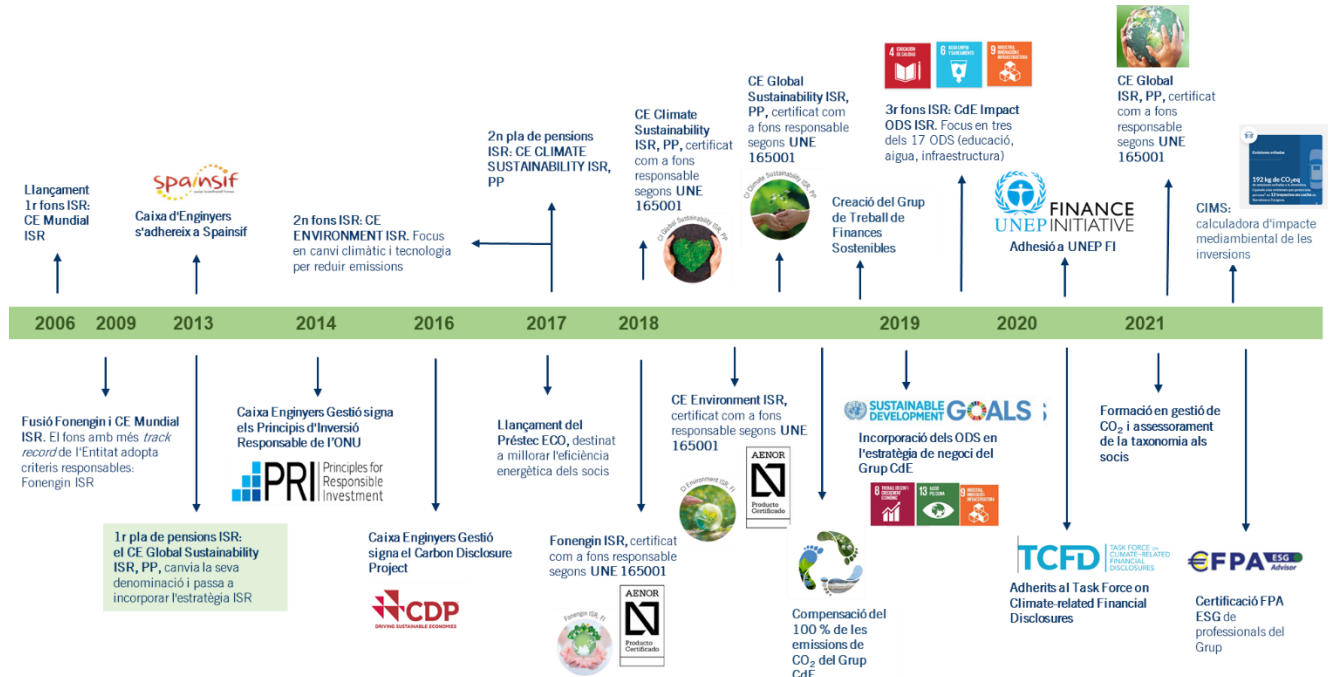
Les companyies són cada vegada més accessibles a la interacció a través de reunions, esdeveniments o conferències, o bé a través de canals no presencials.

En relació a la inversió directa en companyies, actualment encara no s'estan aplicant polítiques d'implicació directes, a causa del reduït volum de Caixa Enginyers en aquest tipus d'actiu. Les possibles posicions en cada companyia individual responen a volums molt poc significatius a l'hora de poder aplicar polítiques eficients d'implicació.

Pel que fa a les inversions en **fons d'inversió**, Caixa Enginyers aplica, en tant que sigui possible, les polítiques descrites anteriorment. Tot i això, la Política d'Implicació, en aquest cas, es basa principalment en el contacte continu amb les gestores i el seguiment de les seves dades ASG, traslladant les exigències mínimes de Caixa Enginyers per invertir en els seus fons, entre les quals destaquen les exclusions d'inversions en determinats sectors, com l'armamentístic, tabaquer, cànnabis, etc.

## 7. Referències a estàndards internacionals

Tot seguit, s'adjunta un gràfic amb l'històric d'adhesions de les entitats del Grup Caixa Enginyers als diversos estàndards internacionals relacionats amb la gestió d'incidències ASG.



Caixa Enginyers es compromet a seguir i respectar les millors pràctiques establertes en les convencions i protocols internacionals, així com en els codis de conducta i guies aplicables en matèria ASG.

## 8. Comparació històrica

A mesura que es vagi avançant en l'adaptació sectorial a la regulació en matèria de divulgació d'informació sobre aspectes de sostenibilitat, es facilitaran dades històriques sobre els KPI relacionats en aquest document.