

## 1. Introducció

---

Com a gestora de fons d'inversió i, per tant, responsable de l'ús correcte dels actius que pertanyen als partícips dels esmentats fons, tenim un deure fiduciari: som responsables de donar prioritat als interessos dels nostres clients.

Per això, i atès que enfoquem la gestió amb una visió a llarg termini, és part del nostre deure tenir en compte els riscos ambientals, socials i de governança (ASG) amb la finalitat de trobar que ofereixin valor de forma sostenible als nostres clients.

D'acord amb el Reglament (UE) 2019/2088 del Parlament Europeu i del Consell, de 27 de novembre de 2019, sobre la divulgació d'informació relativa a la sostenibilitat, aquest document detalla el nostre compromís per integrar la informació ASG en els nostres processos d'inversió, i descriu els mecanismes de gestió, transparència i governança que sustenten el nostre enfocament. La integració ASG és la pràctica que permet incorporar informació objectiva de caràcter ambiental, social o de governança en les decisions d'inversió amb l'objectiu de millorar els resultats financers a llarg termini dels fons d'inversió gestionats. Aquest compromís arriba a totes les nostres activitats de gestió i s'aplica en un grau més gran a aquelles estratègies que han estat declarades com a ASG o ISR (inversió socialment responsable).

Aquesta política es revisa, com a mínim, anualment per reflectir els canvis dins de la nostra gestió. Atesa la diversitat de l'univers d'inversió dels fons, aquesta política es complementa amb els documents propis de cada fons: DFI, fullet complet i informe periòdic. Així mateix, a través de la pàgina <https://www.caixaenginyers.com/web/fondosinversion> s'ofereix informació detallada mitjançant fitxes, presentacions i documentació de suport sobre les pràctiques sostenibles en la gestió d'actius. Cal destacar que l'**Informe Anual del Comitè ISR** també ofereix un detall dels esdeveniments més destacats respecte als factors ASG tant en la gestió com en altres aspectes relacionats que aporten valor al participi, com són la transparència, difusió, implicació i vot en la Junta General d'Accionistes.

Com a gestors d'actius, reconeixem la nostra contribució al sistema financer a través dels mercats. Aspirem al fet que l'aportació de la nostra gestió no només sigui positiva estrictament en el pla financer, sinó que també pugui contribuir a una millora de la societat.

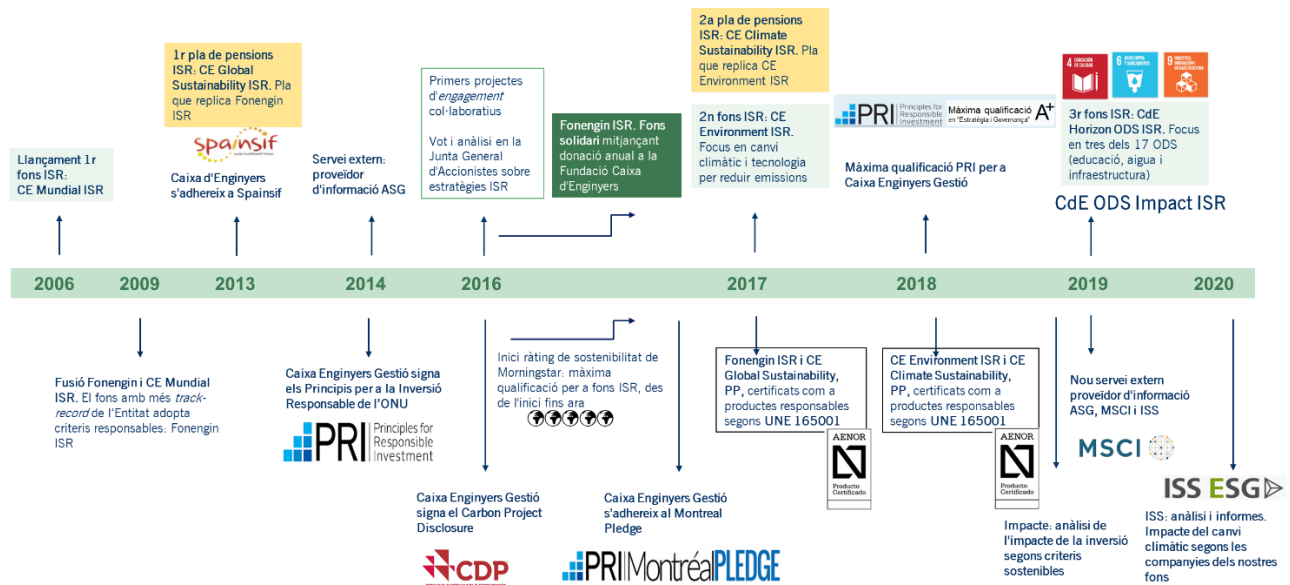
L'abast d'aquest document inclou tots els fons d'inversió gestionats per Caixa Enginyers Gestió, així com els fons de pensions que es gestionen per delegació de Caixa Enginyers Vida.

Aquest document pot ser revisat i, si escau, modificat o actualitzat en qualsevol moment per tal d'adaptar-se als canvis que es produeixin tant en la gestió dels riscos de sostenibilitat en l'Entitat com en la legislació aplicable.

## 2. Caixa Enginyers Gestió i la seva evolució en la inclusió de criteris ASG

Des de 2006, Caixa Enginyers Gestió gestiona fons amb criteris extrafinancers. El 2009, Fonengin, FI, el fons amb més patrimoni i història de l'Entitat, va passar a gestionar-se sota l'etiqueta ISR amb l'enfocament d'integració i es van aplicar criteris d'exclusió sobre armes i tabac per a la resta de la gamma.

L'exercici 2014 també va ser rellevant, ja que Caixa Enginyers Gestió es va convertir en membre signant dels Principis per a la Inversió Responsable, promoguts per les Nacions Unides. Des d'aquesta data, l'Entitat ha continuat aprofundint en les seves polítiques de gestió responsable i implicació amb la creació de nous fons, com són CE Environment ISR i CdE ODS Impact ISR, i sumant-se a noves iniciatives que permeten la millora i difusió dels criteris ASG, com són Montreal Pledge o CDP.



## 3. Els nostres fons especialitzats en factors ASG

Fonengin ISR, FI

Promou les inversions socialment responsables **integrant els criteris ambientals, socials i de bon govern corporatiu (ASG) en l'anàlisi financera tradicional** i afavorint les inversions sostenibles a llarg termini. La seva pròpia metodologia d'inversió es basa en la integració i l'exclusió.

CE Environment ISR, FI

Se centra en **companyies que afavoreixen el canvi climàtic** i inverteix exclusivament en aquelles que estiguin afrontant el repte de **l'eficiència energètica**, treballin en la **gestió dels residus** i el **tractament de les aigües residuals**, estiguin involucrades en la migració cap a **models de generació energètica renovable** i/o que promoguin la contínua innovació tecnològica dels seus productes i processos.

CdE ODS Impact, FI

Inverteix en companyies que **impactin de forma positiva en els 17 Objectius de Desenvolupament Sostenible (ODS)** i dona prioritat a les empreses el negoci de les quals està contribuint al seu compliment, **posant èmfasis** en aquells que el fons s'enfoca (**ODS 4: Educació de qualitat; ODS 6: Aigua neta i sanejament; i ODS 9: Indústria, innovació i infraestructures**).

## 4. Integració de criteris ASG a Caixa Enginyers Gestió

---

En el Grup Caixa d'Enginyers sempre ens hem centrat a ajudar els nostres socis basant-nos en l'esperit d'entitat cooperativa que va donar lloc al nostre inici com a entitat financera. Respecte a Caixa Enginyers Gestió en particular, tractem que els partícips puguin assolir els seus objectius d'inversió a llarg termini gestionant fons d'inversió amb carteres resistents i ben construïdes.

Per aquesta raó, estem convençuts que integrar en els fons les qüestions ambientals, socials i de governança pot proporcionar millors rendiments ajustats al risc a llarg termini, i que les dades relacionades amb la sostenibilitat proporcionen un conjunt d'eines cada vegada més important per identificar riscos i oportunitats dins de les carteres. L'Àrea d'Inversions de Caixa Enginyers Gestió és responsable d'integrar coneixements importants relacionats amb la sostenibilitat, coherents amb el seu procés d'inversió existent, amb l'objectiu de millorar els rendiments ajustats al risc a llarg termini. El procés d'inversió de Caixa Enginyers Gestió està estructurat per identificar els riscos i oportunitats d'ASG juntament amb les mesures financeres tradicionals.

La política s'ha inspirat en diversos marcs de referència internacionals com, per exemple, el Pacte Mundial de l'ONU, els Principis de Govern Corporatiu de l'OCDE i del G20, la Declaració Universal dels Drets Humans i els Principis per a la Inversió Responsable (PRI).

Caixa Enginyers Gestió té un marc comú per a la integració d'ASG, el Comitè ISR, que permet compartir la diversitat d'enfocaments dels gestors i les estratègies d'inversió. Les mesures de sostenibilitat incideixen en els processos de construcció de cartera i monitoratge de les inversions actives i en la recerca d'alternatives, així com en el nostre enfocament de gestió de riscos.

### 4.1 . Procés d'integració de les estratègies ASG

La integració dels factors ASG és una part fonamental del procés d'inversió i, de la mateixa manera que amb la resta de components del procés d'inversió, és responsabilitat de l'Àrea d'Inversions. Les estratègies qualificades de forma directa com a ISR integren completament factors ASG, fet que significa que:

- i) Cada estratègia té una descripció de com encaixar aquests factors en el seu procés d'inversió.
- ii) Els gestors de cada fons d'inversió són responsables d'administrar l'exposició a riscos ASG.
- iii) Els gestors han de ser capaços de demostrar com les consideracions ASG formen part de les decisions d'inversió en cada fons d'inversió.

En el procés d'integració se segueixen els passos següents:

#### **1r Anàlisi financera**

L'anàlisi del negoci de les companyies en cartera ha de tenir en compte totes les parts implicades, fet que significa incloure accionistes, reguladors, empleats, clients, proveïdors del medi ambient i comunitats locals. L'enfocament de Caixa Enginyers Gestió prioritza companyies amb una perspectiva de creixement sostenible a llarg termini basat en innovació, canvi de patrons de consum o canvis disruptius, per citar-ne alguns. Centrar-se en tendències com aquestes o similars sota una perspectiva ASG és requisit per aconseguir identificar el creixement a llarg termini. Per això, s'inverteix principalment en companyies amb balanços resilents, que poden oferir retorns sostenibles i mantenir-se com a líders del seu mercat a llarg termini.

## 2n Anàlisi ASG

Per completar l'anàlisi financera ens valem del nostre model d'informació ASG, basat en informes d'analistes de prestigi que ens permeten entendre com cada companyia enfoca els riscos ASG del seu negoci, tenint en compte tota la cadena de valor i parts implicades. A més de les qüestions qualitatives, es consideren mètriques com, per exemple, posicionament en rànquings, emissions contaminants, consum de recursos o nombre de controvèrsies amb el seu entorn. Aquesta anàlisi ajuda a entendre el posicionament de cada companyia i com aquest pot ajudar-la a prendre avantatge en les noves oportunitats que generen les principals tendències ASG de transformació de l'entorn. Aquesta visió a llarg termini és clau per decidir si el rendiment de la companyia és sostenible i es pot repetir en el futur.

## 3r Valoració de les companyies

Avaluar tots els factors ASG i incorporar el seu impacte en l'anàlisi financera és part fonamental de la tasca del gestor del fons, que pot realitzar els ajustos necessaris en l'anàlisi financera per obtenir la valoració final de la inversió.

## 4.2 . Factors ASG en la resta d'estratègies

Per a la resta d'estratègies que no han estat qualificades de forma estricta com a ISR s'aplica un procés simplificat d'anàlisi i integració de factors ASG, en el qual el requeriment d'integració està alineat amb les polítiques generals definides per a tota la gamma de fons d'inversió, que són les següents:

- 1) S'exclou de la inversió a les companyies següents:
  - a. Fabricants d'armes, explosius o vehicles militars
  - b. Fabricants de components específics per a la indústria militar (>10 % ingressos)
  - c. Fabricants de tabac
  - d. Altres companyies amb ingressos específics del sector tabac (>30 % ingressos)
- 2) S'exclourà de la inversió el deute sobirà de països que estiguin classificats amb un IDH mitjà o baix segons l'ONU.

## 4.3 . Eines d'informació

Caixa Enginyers Gestió considera que la selecció de proveïdors d'informació de qualitat és bàsica perquè la gestió ASG es realitzi d'una forma apropiada i, per tant, aporti valor al partícip. Per aquest motiu, es revisa de forma contínua l'evolució del mercat d'informació d'aspectes ambientals, socials i de governança. S'han contractat proveïdors de prestigi internacional que ofereixen informació sobre els aspectes següents:

- **Ràting ASG:** s'obté una qualificació que permet mesurar i comparar l'acompliment ASG de cada companyia en la qual s'inverteix. Es tracta d'una qualificació que el proveïdor actualitza de forma periòdica i que s'adapta al sector en el qual es desenvolupa la companyia. D'aquesta manera, s'aconsegueix invertir en companyies amb comportaments excel·lents i no penalitzar companyies que, fins i tot treballant en sectors més propensos a les controvèrsies o a les males pràctiques ASG, estan invertint a modificar els seus procediments per millorar la seva relació amb l'entorn.
- **Controvèrsies:** permet que la gestió tingui en compte els diferents problemes que afronten les companyies, com ara accidents, demandes o investigacions pendents, que poden afectar el valor de la companyia i, depenent de la gravetat, posar en perill la continuïtat del negoci.
- **Mesures d'impacte:** permet quantificar l'impacte de la inversió a partir d'objectius ASG. Per exemple, s'obté el mesurament dels ingressos d'una companyia que afecten de forma directa el compliment dels Objectius de Desenvolupament Sostenible.
- **Emissions de carboni:** dades que mesuren les emissions de gasos hivernacle que les companyies en cartera llancen a l'atmosfera, fet que permet minimitzar l'impacte mitjançant una inversió amb criteris ambientals. Així mateix, també s'obtenen simulacions de l'evolució a futur de les emissions,

reserves d'energia fòssil i altres anàlisis necessàries per mesurar el risc de transició cap a una economia baixa en carboni.

- **Recomanacions de vot** en la Junta General d'Accionistes a partir de codis de bon govern.

L'objectiu del nostre procés d'integració d'ASG és traslladar aquests factors a la inversió d'una forma beneficiosa per al partícip, per la qual cosa és requisit tenir informació d'elevada qualitat. Aprofitem la informació rellevant, així com l'experiència combinada del nostre equip d'inversions, per identificar de manera eficient i efectiva les oportunitats i els riscos d'inversió.

## 4.4 . Transparència

A Caixa Enginyers Gestió creiem que les empreses ben gestionades són capaces d'equilibrar la gestió de factors ASG amb els objectius financers tradicionals. D'acord amb aquesta expectativa, ens esforcem per brindar una transparència sobre com incorporem els factors ASG en els nostres fons d'inversió.

A través de la nostra pàgina web proporcionem la informació següent:

- Política d'integració riscos ASG
- Informe Anual del Comitè ISR
- Fitxes d'impacte en el canvi climàtic
- Fitxes trimestrals amb les principals mètriques ASG dels fons ISR
- Informe Montreal Pledge sobre emissions de carboni de les inversions
- Decisions de gestió a partir de factors ASG a través de l'informe periòdic a partícips

A més, com a membres de la iniciativa PRI (*Principle for Responsible Investment*), posem a la disposició del públic l'informe anual. Pel que fa a les iniciatives d'implicació, es publica un informe anual amb un resum dels vots executats en les companyies en cartera i els progressos en les iniciatives d'implicació.

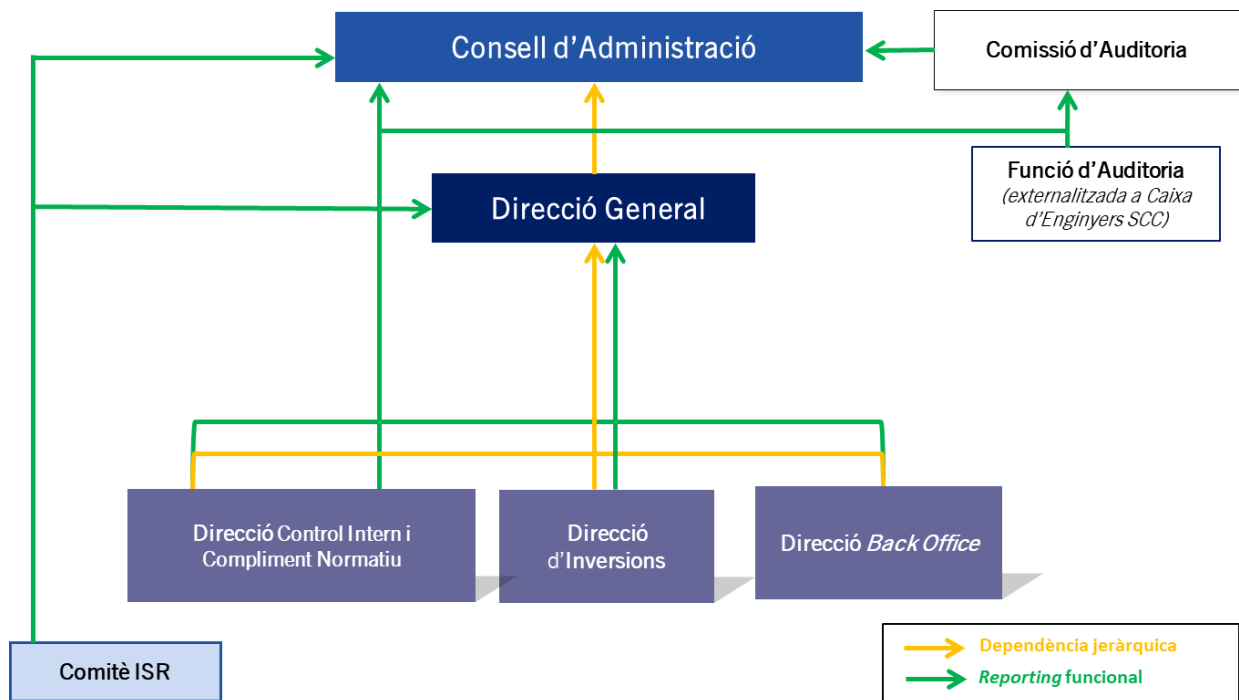
## 4.5 . Incidències adverses

Tenint en compte l'existència de processos que inclouen els riscos de sostenibilitat en gestió, no es consideren les incidències adverses de les decisions d'inversió sobre els factors de sostenibilitat. Les esmentades incidències s'incorporaran de forma progressiva segons s'avanci en l'aplicació del Reglament (UE) 2019/2088.

## 5. Supervisió i bon govern

---

El Comitè ISR supervisa les decisions dels gestors en matèria ASG. En aquest comitè s'analitzen les principals mètriques, les tendències de mercat, l'operativa realitzada i les controvèrsies relacionades amb les companyies en cartera. El comitè està format pels membres de l'Àrea d'Inversions, inclòs el seu director, juntament amb membres de l'Àrea de Control Intern i *Back Office* de Caixa Enginyers Gestió. Les principals conclusions s'elevan al director general, a la Comissió d'Auditoria i al Consell d'Administració a través de l'Informe Anual del Comitè ISR. Addicionalment, qualsevol assumpte sobre propostes en canvis de polítiques o de condicions d'un producte que tinguin relació amb la temàtica ASG s'eleva de forma directa al Consell d'Administració a través del director general.



## 6. Coherència amb la política de remuneració

La Política Retributiva inclou una sèrie de principis troncs que alineen, a través de la remuneració, la integració dels riscos de sostenibilitat en diferents àmbits de gestió de l'Entitat:

- Manteniment de la sostenibilitat a llarg termini, que ha d'anar en consonància, entre d'altres aspectes, amb els valors del Grup Caixa d'Enginyers. La missió del Grup Caixa d'Enginyers és aportar valor als socis per cobrir les seves necessitats financeres i asseguradores i contribuir al desenvolupament social sostenible.
- El foment de la transparència amb tots els grups d'interès, i la prevenció i gestió d'eventuals conflictes d'interès.
- La política és coherent amb la gestió prudent dels riscos. La gestió de riscos inclou límits a la inversió vinculats a la gestió de factors ASG, d'acord amb la política descrita en aquest document. L'incompliment deliberat d'aquestes limitacions té implicacions sobre la retribució variable de gestor del fons o estratègia.
- Els objectius inclouen indicadors extrafinancers (com ara elements qualitius que cal avaluar) que condicionen la percepció de tota o part de la retribució variable, com són el compliment del Codi Ètic i normes de conducta i índexs de satisfacció del soci, i indicadors de conducta en la distribució de productes i serveis financers.

L'estructura de remuneració no fomenta l'assumpció de riscos excessius respecte als riscos de sostenibilitat.